

be meredeksége és a termelési lehetőségek görbe meredeksége azonos, vagyis a narancsok és almák helyettesítési határánya egyenlő a transzformáció határányával.

A jelen fejezet során kiderült, hogy versenyfeltételek mellett a transzformáció határánya miért egyenlő az almák és a narancsok relatív árával. Ha az almatermelést 1 egységgel csökkentjük, akkor az üzleti vállalkozások a narancstermelést mondjuk 1 egységgel növelhetik, s a narancsért nagyobb árat kaphatnak az almához képest, akkor a profit maximalizálására törekvő vállalatok nyilván bővítik a narancstermelést. Azt is bemutattuk, hogy versenyfeltételek mellett a fogyasztók helyettesítési határánya miért egyenlő az árárányával. Mivel a helyettesítési határányok és a transzformáció határánya egyaránt egyenlő az árárányával, ezért a transzformáció határánya szükségképp egyenlő a fogyasztók helyettesítési határányával. Vagyis az eszményi kompetitív piac feltételei mellett a Pareto-hatékonysághoz szükséges mindhárom feltétel teljesül.

## Negyedik fejezet

# Jóléti gazdaságtan: hatékonyság versus méltányosság

Az előző fejezetben meghatároztuk a *Pareto-hatékonyság* fogalmát, ami arra a feltételrendszerre utal, amikor senki sem hozható jobb helyzetbe anélkül, hogy valaki mást rosszabb helyzetbe ne hoznánk. Megmutattuk, hogy piaci kudarcok hiányában egy szabad piac Pareto-hatékonny. Előfordulhat azonban, hogy egy kompetitív piac hatékony, de az emberek a jövedelmek kialakuló elosztásával nem értenek maradéktalanul egyet. A kormányzati tevékenység egyik fő következménye és fő célkitűzése az, hogy módosítsa a jövedelmek elosztását.

Egy-egy kormányzati program értékelése gyakran azt jelenti, hogy következményeit a gazdasági hatékonyság és a jövedelemelosztás szempontjából vesszük szemügyre. A **jóléti gazdaságtan** fő feladata az, hogy olyan keretet biztosítson, amelyben ezeket az értéktételeket rendszerezett módon lehet megfogalmazni. A jóléti gazdaságtan a tudományágnak az a területe, amely *normatív* kérdések vizsgálatával foglalkozik.

Ebben a fejezetben megmutatjuk, miként vélekednek a közgazdászok a hatékonyság és a méltányosság közötti átváltási viszonyról. Későbbi fejezetekben<sup>1</sup> olyan jóléti mérőszámokkal is megismerkedünk, amelyek olyan gazdaságpolitikai programokat értékelnek, amelyek megváltoztatják a jövedelemelosztási viszonyokat és amelyek – esetleg – a folyamat során hatékonyságvesztéshez vezetnek.

## A hatékonyság és az elosztás közötti (kompromisszumos) átváltási viszonyok

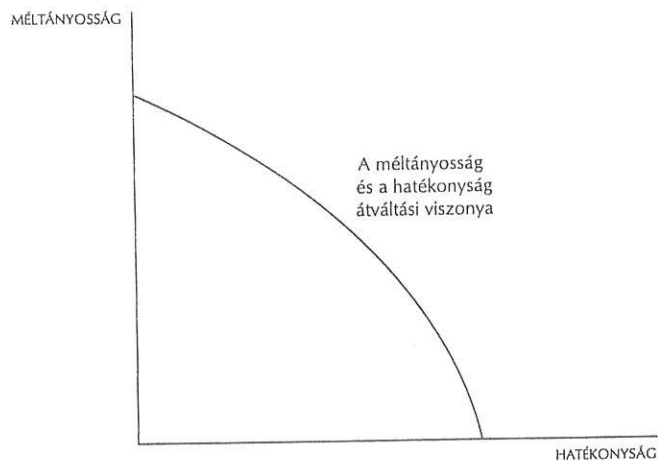
Gondoljunk ismét arra az egyszerű gazdaságra, amelyben két egyén, Robinsón Crusoe és Péntek él. Kezdetben tegyük fel, hogy Robinsón Crusoenak 10 narancsa, Pénteknek pedig csak 2 narancsa van. Ez a helyzet méltánytalanak tűnik. Tegyük fel ezért, hogy a kormányzat szerepkörét teljesítve arra törekszünk, hogy 4 narancsot Robinsón Crusoetól átadjunk Pénteknek, a folyamat során azonban 1 narancs elvész. Ezért végül is Robinsón Crusoenak 6 narancsa, Pénteknek pedig 5 narancs-

<sup>1</sup> Különösen a 18–20. fejezetekben.

csa lesz. A méltánytalanság jelentős mértékben megszűnt, a művelet során azonban a narancsok összmenyisége csökkent. Ezt azt jelzi, hogy itt **átváltási viszony** [trade-off] érvényesül a hatékonyság (a rendelkezésre álló narancsok összmenyisége) és a méltányosság között.

A kormányzati politika elemzéseiben gyakran áll a középpontban a méltányosság és a hatékonyság közötti átváltási viszony. Ezt az összefüggést szemléltethetjük a 4.1. ábrán bemutatott görbe segítségével is. A nagyobb mértékű méltányosság érdekében a hatékonyság egy bizonyos részét fel kell adni. Rendszerint két kérdés okoz fejtörést az érintetteknek. Először is, nincs nézetazonosság a kompromisszum természetét illetően. Az egyenlőtlenség csökkentése érdekében vajon milyen mértékben érdemes lemondani a hatékonyságról? 1 vagy 2 narancs vesz el abban a folyamatban, amikor a narancsokat Robinson Crusoe-tól átadjuk Pénteknek? Az egyenlőtlenségek progresszív adózás révén való csökkentéséről például azt tartják, hogy csökkenti a munkavégzésre irányuló ösztönzéseket és ezért a hatékonyság rovására megy. Eltérnek azonban a vélemények arról, hogy ezek az ösztönzési ellenhatások valójában mennyire erőteljesen érvényesülnek.

Másodsor, abban sincs egyetértés, hogy a hatékonyság mekkora csökkenését érdemes vállalni az egyenlőtlenség csökkentéséért. Egyes vélemények szerint az egyenlőtlenség a társadalmak középponti problémája, s a társadalomnak – függetlenül a hatékonysági következményektől – egyszerűen az egyenlőtlenség mértékének csökkentésére kellene törekednie. Mások viszont úgy látják, hogy a hatékonyságot illető kérdések a legfontosabbak. További véleményekben az fogalmazódik meg, hogy hosszú távon a legjobb módszer a szegények megsegítésére nem az, hogy – képletesen szólva – a tortaszéletek elosztása miatt aggódjunk, hanem hogy



4.1. ábra. A méltányosság és a hatékonyság átváltási viszonya. A méltányosság fokozásához általában a hatékonyság bizonyos mértékű feladására van szükség.

a torta nagyságának növelésére törekedjünk a lehető leggyorsabban, mert így mindenki több mindenhez juthat hozzá.

A hatékonyság maximalizálását gyakran azonosítják a nemzeti jövedelem maximalizálásával; egy-egy kormányzati programról akkor mondják, hogy hatékonyságvesztéssel idéz elő, ha a munkavégzés vagy a beruházási tevékenység elbátorlatalításával csökkenti a nemzeti jövedelmet. Egy-egy programról pedig akkor mondják, hogy előmozdítja az egyenlőséget, ha egy gazdagabb embertől egy szegényebb emberhez telepít át forrásokat.

Bár ezek a fogalmak első közelítésben képet adnak a dolgokról, a közgazdászok elmélyülten foglalkoztak azzal, hogy ezek a mércék milyen körülmények között lehetnek félrevezetőek vagy használhatatlanok. Egy program például eredményezheti azt, hogy az igen szegények és az igen gazdagok helyzete rosszabbodik, a középhelyzetű csoportok helyzete pedig javul. Az egyenlőtlenség ilyenkor vajon növekszik vagy csökken? Tegyük fel, hogy a kormányzat növeli az adókat, a befolyó összegeket pedig elpazarolja, az emberek azonban ugyanannak az életszínvonalnak a fenntartása érdekében keményebben és hosszabban dolgoznak, mint korábban. A nemzeti jövedelem – a szokásos rendszerint definiáljuk csorbát szenvedne.

A választott mércék gyakran befolyásolják a gazdaságpolitikát. Az egyenlőtlenségnek az elmúlt negyedszázadban leginkább alkalmazott mértéke a szegénységi index, amely a népességnek azt a hányadát méri, amelynek a jövedelme egy bizonyos kritikus szint alá esik. (Ezt a szintet folyó árakon úgy mérik, hogy egy háztartás vajon meg tudja-e venni az alapvetően szükséges élelmiszereket, lakhatási feltételeket stb.) Bár sok vita folyik arról, hogy miként is kell meghatározni ezt a szegénységi küszöböt, ezekkel a kérdésekkel itt most nem foglalkozhatunk.

Itt az a tény a fontos, hogy a kormányzati tisztviselők az alternatív programokat gyakran a szegénységi indexre gyakorolt hatásuk felől itélik meg. Ha például a kormány két programtervezet közül választ: az egyik program néhány embert a szegénységi küszöb alól felhoz épp a szegénységi küszöb fölötti jövedelmi sávba, a másik program viszont növeli néhány nagyon szegény ember jövedelmét, de nem eléggé ahhoz, hogy a szegénységi küszöb fölé kerüljenek. A kormányzat arra a következtetésre juthat, hogy az első tervezetet érdemes preferálnia, mert így csökken a „mért” szegénység; a második program viszont nem módosítja a szegénységi küszöb alatt élők számát, s nem gyakorol hatást a „mért” szegénységre.

Ez a példa a legtöbb gazdasági mutatószám egy további tulajdonságát is érzékelteti, azt ugyanis, hogy ezek a mutatók kimondatlan értékítéleteket tartalmaznak. A szegénységi indexből implicit módon az következik, hogy az igen szegényeket (a szegénységi küszöb alatt élőket) érintő jövedelem-átcsoportosítás és a jómódúakat (a szegénységi küszöb fölött élőket) érintő jövedelem-átcsoportosítás nem olyan fontos, mint amikor egyes emberek a szegénységi küszöb alóli helyzetből a szegénységi küszöb fölötti helyzetbe kerülnek. Az egyenlőtlenség bármely mértéke ténylegesen tartalmaz értékítéleteket; a közelmúltban a közgazdászok sokat foglalkoztak azzal, hogy felszínre hozzák ezeket az értékítéleteket.

De vajon vannak-e olyan helyzetek, amikor a gazdaságpolitikai értékeléseket meg lehet hozni értékítéletek nélkül is? A közgazdászok rámutattak a körülmények egy olyan fontos osztályára, amikor ez ténylegesen megtehető.

## A Pareto-hatékonyság

Bár a gazdaságpolitikai változások természete olyan – amint erre már utaltunk –, hogy egyesek jobb, mások rosszabb helyzetbe kerülnek, olykor olyan módosulások is elképzelhetők, amikor valakinek a helyzete anélkül javul, hogy bárki más helyzete rosszabb lenne. Az ilyen változásokat *Pareto-javulásnak* nevezzük. Ha pedig a körülményeket nem lehet úgy megváltoztatni, hogy valaki jobb helyzetbe kerüljön anélkül, hogy egyidejűleg valaki más rosszabb helyzetbe ne kerülne, akkor azt mondjuk, hogy az erőforrások allokációja *Pareto-hatékony* vagy Pareto-optimalis.

Tegyük fel például, hogy a kormányzat egy híd építését tervezi. Akik később használni fogják a hidat, szívesen fizetnek több úthasználati díjat azért, hogy hozzájáruljanak az építkezéshez és a fenntartáshoz. A híd megépítése valószínűleg tehát Pareto-javítást jelent. Azért alkalmazzuk a „valószínűleg” kifejezést, mert minden esetben lehetnek olyanok is, akiket kedvezőtlenül érint a híd megépítése. Ha például a híd miatt az átmenő forgalom más utakra kerül, akkor néhány üzlet vendégköre csökkenhet és ez anyagilag rosszabb helyzetbe hozhatja őket. Vagy előfordulhat, hogy a közelben élők egy csoportjára rossz hatással van a hidon áthaladó forgalom zaja, vagy az az árnyék, amelyet a híd a szomszédos területre vet.

Nyári napokon vagy csúcsgorgalmi órákban előfordul, hogy az utak vagy hidak díjszedő kapuinál hosszú sor alakul ki. Ha ezekben az órákban magasabb díjakat kellene fizetni, s az így befolyó pénzeket további kapuk megépítésére és csúcsgorgalmi időkben további díjbeszedő alkalmazottak fizetésére fordítanák, akkor mindenki jól járna. Az emberek szívesen fizetnének valamivel nagyobb összeget azért, hogy kevesebbet kelljen várakozniuk. Előfordulhat azonban, hogy még ez a változás sem bizonyul Pareto-javulásnak: a sorban állók között lehetnek olyanok (pl. munkanélküliek) is, akik viszonylag közömbösek az idővesztés iránt, viszont nem szívesen fizetnének magasabb úthasználati díjat.

A közgazdászok folyamatosan keresik a Pareto-javulás lehetőségét. Azt az álláspontot, hogy az ilyen módosítások végrehajtandók, **Pareto-elvnek** nevezzük.

Az ilyen változások „csomagjai” együttesen Pareto-javulást adhatnak, miközben az egyes változások önmagukban véve nem vezetnének Pareto-javuláshoz. Így például az acél vámtarifájának csökkentése nem volna Pareto-javulás (hiszen az acéltermelők rosszabb helyzetbe kerülnének); az viszont elképzelhető, hogy az acél vámtarifájának csökkentésével egyidejűleg enyhén növeljük az adókat, s hogy az így befolyó jövedelmeket az acéliparnak nyújtott szubvenciók finanszírozására használják; a változtatások ilyen kombinációja mindenkit jobb helyzetbe segítene hozzá az országban (még a külföldi acélexportálók is jobb helyzetbe kerülnének).

## Pareto-hatékonyság és individualizmus

A Pareto-hatékonyság kritériumának van egy olyan fontos tulajdonsága, amellyel külön is érdemes foglalkoznunk. *Individualisztikus* kritérium ez, mégpedig kétféle értelemben. Először is, csak az egyes emberek jólétével függ össze, nem pedig a különféle egyének relatív jólétére vonatkozik. Explicit módon nem érinti az egyenlőtlenség kérdéseit. Egy olyan változás például, amelynek nyomán a gazdagok sokkal jobb helyzetbe kerülnek, a szegények helyzete azonban nem változik, szintén Pareto-javítás. Néhányan azonban úgy vélhetik, hogy a gazdagok és a szegények közötti különbségek fokozása nem szerencsés dolog. Ugy láthatják, hogy ez nem kívánatos társadalmi feszültségeket idézhet elő. Például sok kevésbé fejlett ország gyakran éli meg a gyors növekedés olyan időszakait, amikor a társadalom jelentős szektorai jobb helyzetbe kerülnek; a gazdagok jövedelme azonban gyorsabban növekszik a szegények jövedelmének emelkedésénél. Az ilyen változások értékeléséhez vajon elég annyit mondani, hogy mindenki jobb helyzetbe került? Ezen kérdések megválaszolásában a közgazdászok nincsenek azonos állásponton.

Másodszor az számít, hogy az egyes emberek hogyan érzékelik saját jólétüket. Ez harmonizál a **fogyasztói szuverenitás** általános elvével, amely azt mondja, hogy minden egyén a legjobb ismerője saját szükségleteinek és vágyainak, s annak hogy mi szolgálja a legjobban saját érdekeit.

## Fogyasztói szuverenitás versus paternalizmus

A legtöbb amerikai szilárdan hisz a fogyasztói szuverenitásban; mégis van néhány olyan fontos korlátozás, amelyekről külön is szót kell ejtenünk. A szülők például gyakran úgy látják, hogy tisztában vannak gyermekeik legjobb érdekeivel. Így hiszik, hogy – s ennek megfigyelhető jelei a hétköznapiakban – gyermekeik nem ismerik fel és/vagy nem veszik teljes mértékben figyelembe cselekvéseik valamennyi következményét; hogy rövidlátóak, s túlságosan a rövid távú örömeiknek szentelik magukat, nem ügyelnek a hosszú távú költségekre vagy hozamokra. Például a mozi választják ahelyett, hogy egy fontos közgazdasági vizsgára készüljenek, vagy kimaradnak az iskolából – ezáltal tönkre téve hosszú távú szakmai fejlődésüket – azért hogy munkával kocsira gyűjtsenek pénzt. A kormányzatok az első problémával nemigen tudnak bármit is kezdeni, a második ügyében azonban már tehetnek valamit: a legtöbb országban a tizenhatéves korhatár előtt nem lehet kimaradni az iskolából.

A harmadik fejezetben már említettük, hogy azt az alapállást, amely szerint a felnőttek rövidlátóak lehetnek és ezért irányításra van szükségük a kormányzat részéről, *paternalizmusnak* nevezzük. Ez a hit sokféle és gyakran ellentmondásos kormányzati tevékenységnek szolgál alapul, beleértve bizonyos – *meritórikus javaknak* nevezett – termékek nyújtását.

Általában az a vélekedés, hogy a legtöbb kormányzati programot az egyének szemszögéből kell értékelni, vagyis arra kell tekintettel lenni, hogy a programok a

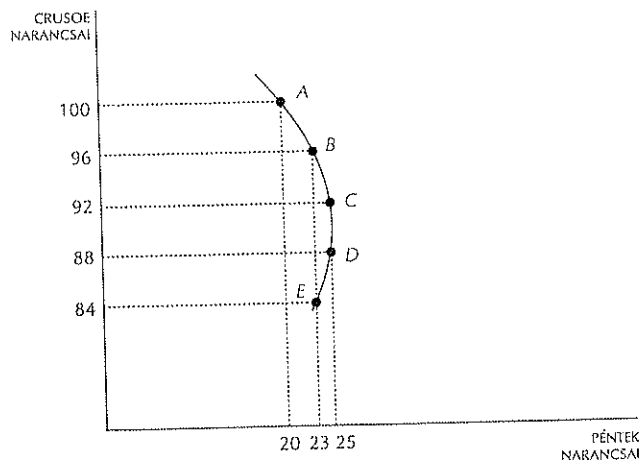
különböző egyéneket hogyan érintik, az ő látásmódjuk felől kell felmérni nyereségeiket. Számos fontos esetet illetően azonban széleskörű (még ha nem is általános) az egyetértés, hogy a kormányzati program célszerűségét átfogóbb szémszögből kell megítélni, s a társadalmi célkitűzések szélesebb körét is explicit módon figyelembe kell venni. Ennek talán a legfontosabb szemléltetését azok a törvények adják, amelyek a diszkriminációs körülményeket – a lakásfeltételek, a munkavállalás stb. terén hátrányos megkülönböztetést alkalmazó gyakorlatot – korlátozzák.

## A jövedelemelosztás

A Pareto-elv legfontosabb korlátja az, hogy a jövedelemelosztást illetően nem nyújt támpontokat. A legtöbb kormányzati programra érvényes a megállapítás – amennyiben tekintettel vagyunk a programok költségeire –, hogy egyeseknek mások terhére kedveznek.

### A hasznossági függvény és a határhaszon

Az átváltási viszonyok természetét úgy szemléltethetjük a legjobban, ha visszatérünk Robinson Crusoe és Péntek példájához. Tegyük most fel, hogy kezdetben Robinson Crusoe-nak 100, Pénteknek pedig 20 narancsa van, s ezt az állapotot a 4.2. ábrán az *A* pont képviseli. Tegyük fel továbbá, hogy ha Robinson Crusoe-tól na-



4.2. ábra. A lehetőséghalmaz. A Crusoe és Péntek által elfogyasztott narancsok lehetséges mennyiségei, ahogy egyre több narancsot próbálunk Pénteknek átadni. Egyre több narancs megy veszendőbe a folyamat során. A *D* pont nem Pareto-hatékony; a *C* pontban Crusoe helyzete jobb, Péntek pedig nem jár rosszabbul.

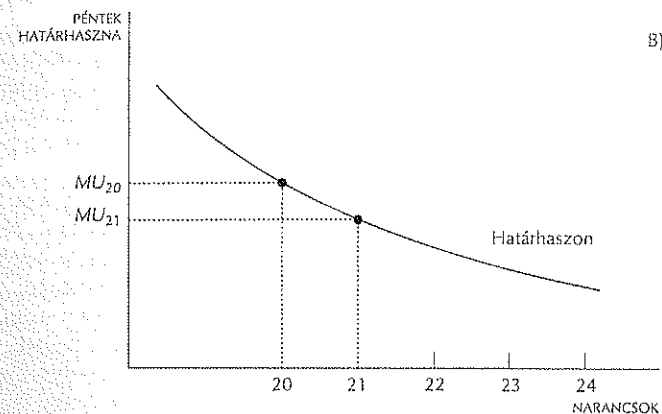
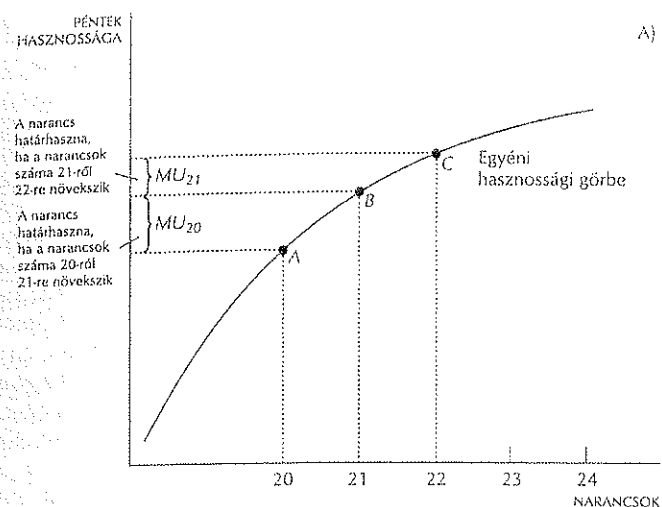
rancsokat veszünk el és Pénteknek adjuk őket, akkor az arányosnál több narancsot veszítünk. Így például ha 4 narancsot vennénk el, Péntek csak 3 narancsot kapna (ez a *B* pont). Ha viszont 8 narancsot adnánk át, akkor elveszítünk 3 narancsot, s Péntek csak 5 narancsot kap meg (ez a *C* pont). A lehetséges kombinációk halmazát **lehetőség-halmaznak** nevezzük. Vegyük észre, hogy ha túlhaladunk a *C* ponton, akkor még ha több narancsot veszünk is el Crusoe-tól, Péntek nem kap további narancsokat (ő csak bizonyos mennyiségű narancsot bír el). A *D* pont nem Pareto-hatékony pont: Crusoe jobb helyzetben van a *C* esetén, Péntek azonban nem kerül rosszabb helyzetbe. Még az is elképzelhető, hogy ha több narancsot igyekezzünk cipelni, akkor valójában csak kevesebb elvitelére volna képes. Mondjuk ha 16 narancsot igyekezzünk cipelni, akkor 3 kivételével valamennyit elejtené. Az *E* pontban Crusoe és Péntek egyaránt rosszabb helyzetben van.

Egy gazdaságpolitika által előidézett változások gyakorta összetett helyzetet képviselnek. Tegyük fel, hogy a kormány annak érdekében növeli az adókat, hogy valamilyen közszolgálati szolgáltatást nyújthasson. Az egyes ember keményebben dolgozik (kevesebb szabadidővel rendelkezik) és kevesebbet fogyaszt, s e változások miatt rosszabb helyzetbe kerül; ugyanakkor az állami szolgáltatásnak köszönhetően jobb helyzetbe kerül. E változásokat összefoglalóan az egyén jólétére vagy **hasznára** gyakorolt hatások fényében ragadhatjuk meg. Ha e változásoknak köszönhetően az illető jobb helyzetbe kerül – vagyis ha az új helyzetet preferálja az előző állapothoz képest –, akkor azt mondjuk, hogy az egyén haszna növekedett.

Vagyis, ha Pénteknek egyre több és több narancsot osztunk, akkor jóléte növekszik. A narancsok száma és a jólétének szintje közötti összefüggést **hasznossági függvénynek** nevezzük; e függvényt a 4.3. ábra A) részén mutatjuk be. Azt a többlet-hasznot, amelyet egy többletnarancsnak köszönhetően élvez, **határhaszonnak** nevezzük. Így azt a határhasznot, amelyet Péntek a 20. narancs után a 21. narancsnak köszönhetően élvez, az  $MU_{20}$ , azt a határhasznot pedig, amelyet a 21. narancs után a 22. narancsnak köszönhetően nyer, az  $MU_{21}$  szimbólummal jelöljük. Mind-egyik esetben a határhaszon a hasznossági függvény **meredeksége**. A meredekség a haszon megváltozásának és a narancsok száma megváltozásának a hányadosa; általánosabban szólva, ahogyan erre már a harmadik fejezetben utaltunk, egy görbe meredekségét úgy kapjuk meg, ha a függőleges tengely menti változást elosztjuk a vízszintes tengely mentén történő változással, amikor is ez a változás a vízszintes tengely mentén egészen kicsi.

Mint láthatjuk, a 21. narancstól a 22. narancshoz haladva Péntek többlet-hasznára kisebb, mint amennyit akkor nyer, amikor a 20. narancs után még megkapja a 21. narancsot is. Ez a körülmény a **csökkenő határhaszon** általános elvét szemlélteti. Ha valakinek több van valamiből, akkor az újabb egységek határához közeledve azok értéke csökken; vagyis a jószág pótlólagos egységéből nyert többlet-nyereség kisebb lesz. Vagyis a *BC* vonal meredeksége kisebb az *AB* vonal meredekségénél. Péntek határhasznát a narancsfogyasztás különböző szintjein a 4.3. ábra B) részén mutatjuk be.

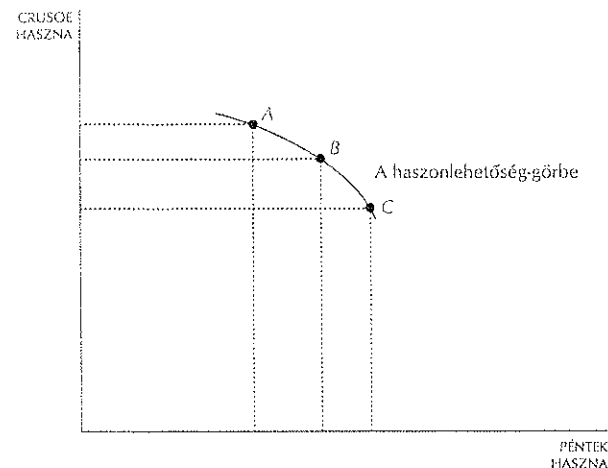
A közgazdászok gyakran foglalkoznak azzal a kérdéssel, hogy valamely forrás egy további egysége milyen többlet-hasznot eredményez akkor, ha egy adott fel-



4.3. ábra. A hasznossági függvény és a határhaszn. (A) A hasznossági függvény. Ahogy Péntek több narancsot kap, haszna növekszik, minden egyes további narancs révén azonban kisebb többlethaszonhoz jut. (B) Határhaszn. Az egy-egy pótlólagos narancs révén nyert többlethaszn azzal együtt csökken, ahogy Péntek mind több narancshoz jut, s ennek megfelelően csökken a hasznossági függvény meredeksége.

használás, és milyen többlethasznat nyújt, ha egy másik felhasználás során alkalmazzuk. Azoknak a következményeknek az elemzését, amikor valamely forrás egy egységét az egyik felhasználástól egy másik felhasználáshoz visszük át, **határ-elemzésnek** szokás nevezni.

Visszatérve a példánkhoz, amikor Crusoe-tól narancsokat veszünk el, akkor haszna csökken; s ahogy több és több narancsot veszünk el tőle, minden egyes újabb narancs elvesztésével egyre több hasznot veszít.



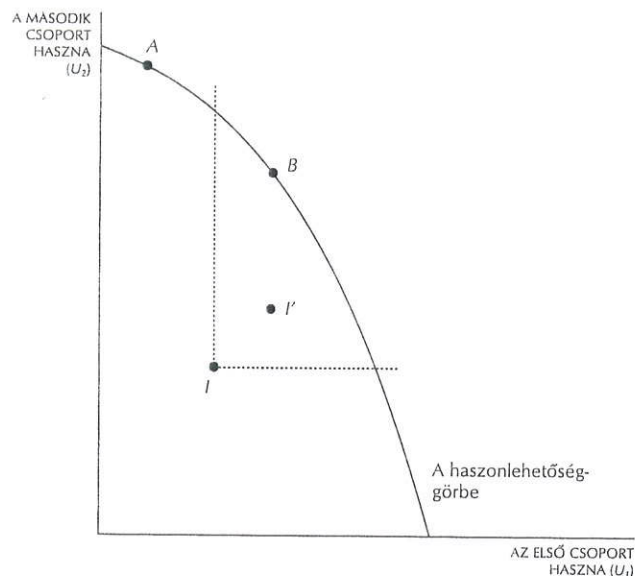
4.4. ábra. Crusoe és Péntek haszonlehetőség-görbéje. A görbe mentén az A pontból a B pontba, majd a B-ből a C pontba mozogva ugyanazt a mennyiségű narancsot vesszük el Crusoe-tól. Minden egyes Crusoe-tól Pénteknek juttatott „narancstraszfer” esetében azonban Péntek haszna egyre kevésbé nő, Crusoe haszna pedig egyre nagyobb mértékben csökken. Ez azért van így, mert (a) csökkenő határhasznon érvényesül, másrészt mert (b) feltételeztük, hogy ha a kormányzat több narancsot próbál átcsoportosítani, akkor több narancs megveszendőbe a folyamat során.

Ahogy a narancsokat Crusoe-tól Pénteknek adjuk át, Péntek haszna növekszik, Crusoe haszna pedig csökken. Ez ábrázolható a **haszonlehetőség-görbe** segítségével. A 3.1. ábrából emlékezhetünk arra, hogy a haszonlehetőség-görbe azt a **maximális** hasznot képviseli, amelyet az egyén (vagy egyének egy csoportja) a gazdaságban elérhet, ha a mások által élvezett haszon szintjei adottak. A 4.4. ábra egyszerű Crusoe–Péntek-gazdaságunk esetére adja meg a haszonlehetőség-görbét.

Ez egyszerű eset. A kormányzat politikája rendszerint nemcsak két egyén hasznát befolyásolja, hanem egyének csoportjainak hasznára gyakorol hatást. A kormányzati programok összetettebbek annál, minthogy egyszerűen csak egyének között narancsok újraelosztását valósítsa meg. A haszonlehetőség-görbe mégis jó fogalmi keretet kínál ahhoz, hogy elemezzük a kormányzat gazdaságpolitikai programjait.

### A Pareto-hatékonyság és a haszonlehetőség-görbe

Tekintsük a 4.5. ábrán bemutatott haszonlehetőség-görbét. Ha a források allokációja nem hatékony, akkor a gazdaság a haszonlehetőség-görbe alatti pontban (mint amilyen az I pont is) működik. Bármely olyan változás, amely innen a gazdaságot az I' ponthoz vezet át (amely az I-hez mérten jobbra felfelé helyezkedik el), Pareto-javulást jelent: a társadalom mindkét csoportja így jobb helyzetbe kerül. A



4.5. ábra. Pareto-javulás és a haszonlehetőség-görbe. A haszonlehetőség-görbe bármely pontja Pareto-hatékony; vagyis senkinek a helyzetén sem lehet javítani anélkül, hogy valaki másnak a helyzete ne romlana. Az elmozdulás az  $I$  pontból az  $I'$  pontba ezért Pareto-javulás. Az  $A$ -ból a  $B$ -be vezető mozgás ugyanakkor a haszonlehetőség-görbe mentén való elmozdulást képvisel; mindkét pont Pareto-hatékony. Az  $I$  pontból az  $A$  pontba való elmozdulás egy nem-hatékony pontból egy hatékony pontba való elmozdulás, ugyanakkor nem Pareto-javulás, hiszen az első fogyasztó rosszabb helyzetbe kerül.

haszonlehetőség-görbe mentén bármely pont az erőforrás-allokáció Pareto-hatékony vagy másként Pareto-optimális állapotának felel meg. Ekkor senki sem kerülhet jobb helyzetbe anélkül, hogy valaki más rosszabb helyzetbe ne kerülne.

Bármely kormányzati program értékelésénél tehát azt a kérdést kell először megvizsgálni, hogy a program nem-hatékony ponttól (amely tehát a haszonlehetőség-görbe alatt helyezkedik el) vezet-e át egy hatékony ponthoz a haszonlehetőség-görbén, vagy legalábbis hogy közelebb visz-e egy ilyen ponthoz? Vagy egyszerűen csak a haszonlehetőség-görbe mentén megvalósuló mozgást képvisel, mintegy arra utalva, hogy az egyén vagy egyének csoportja jobb helyzetbe kerül, míg egy másik egyén vagy egyének másik csoportja kedvezőtlenebb helyzetbe jut?

Reagan elnöknek alighanem az volt a véleménye, hogy az 1981-es adócsökkentés és az 1986-os adóreform olyan változást jelentett, amely az  $I$ -től az  $I'$  pontba való átmenetet valósította meg. A magas jövedelműek arányosan nagyobb adócsökkentéshez jutottak; mégis úgy vélte, hogy az adócsökkentés és az adóreform gazdaságösztönző hatása oly nagy lesz majd, hogy mindenki profitálni fog a változásból. Másfelől az olyan jellegű viták, hogy a jelenlegi vagy jövőbeli társadalombiztosítási járulék összegét kell-e csökkenteni, jórészt a haszonlehetőség-görbe

mentén való mozgástól függenek, mint amilyen például az elmozdulás az  $A$ -ból a  $B$ -be; az átváltási viszony a jelenlegi idők jóléte és a jövőbeli idők jóléte között érvényesül.

A Pareto-elv azonban sajnálatos módon nem ad kritériumot az olyan pontok rangsorolásához, mint amilyen az  $A$  és a  $B$  is, amelyek a haszonlehetőség-görbe mentén fekszenek. Ezért nem tudjuk megmondani, hogy az  $A$  pont preferálandó a  $B$ -hez képest, vagy a  $B$  részesítendő előnyben az  $A$ -val szemben. Segítségével nem tudjuk megválaszolni azt a kérdést, hogy a jelenlegi vagy a jövőbeli társadalombiztosítási járulékokat kell-e csökkenteni? Még arra sem ad lehetőséget, hogy értelmezzük az  $I$  pontból a haszonlehetőség-görbe olyan pontjaihoz való mozgást, amelyek nem e ponttól jobbra és felfelé fekszenek. Ezért bár az  $A$  pont Pareto-hatékony, az  $I$  pedig nem az, a Pareto-elv alapján nem tudjuk megmondani, hogy érdemes-e az  $A$  pontot preferálnunk az  $I$  ponttal szemben, vagy fordítva, hogy az  $I$  preferálandó-e az  $A$  ponttal szemben. Ha egy pont nem Pareto-hatékony, akkor tudjuk, hogy kell lennie olyan változásnak, amelynek köszönhetően mindenki jobb helyzetbe kerül, de csak ezzel az egyetlen dologgal lehetünk tisztában.

Számos hatékonysági elégtelenség épp ezt a problémát veti fel. Gondoljunk például arra, hogy csúcsforgalomban a hidak bejáratánál szedett magasabb útdíjból további alkalmazottakat fizetnének, akik elősegítenék a forgalom gyorsabb áthaladását. A megtakarított idő értéke jóval meghaladja azt az összeget, amennyivel több útdíjat kell fizetnünk. Az alkalmazottak kisebb számát képviselő pont mintha a haszonlehetőség-görbe alatt helyezkedne el. Ha azonban az útdíj növelésének segítségével növeljük a díjszedők számát, akkor az az illető, aki az időhöz mérten többre értékeli a pénzt, rosszabb helyzetbe kerül.

A hatékonyság javításának egyik leghíresebb olyan példája, amikor számos egyén rosszabb helyzetbe került, Angliában jelent meg.<sup>2</sup> A középkor folyamán minden falunak volt olyan közös földje, amelyen a helybeliek legeltethették juhukat és marháikat. Az, hogy nem kellett fizetni a közös föld használatáért, a legelő kimerítését eredményezte. Ezeknek a közös földeknek a bekerítése a tizenhetedik és tizennyolcadik században a termelékenység növekedéséhez vezetett; azok a helybeliek azonban, akik elveszítették a legeltetés jogát, rosszabb helyzetbe kerültek. Az új egyensúlyi helyzet rákerült a haszonlehetőség-görbére (vagy legalábbis közelebb került ahhoz), a változás azonban nem volt Pareto-javulás.

### Pareto-hatékonyság és a kompenzációs elv

Láttuk korábban, hogy gyakran ki lehet alakítani a változtatások olyan együttesét, amelyek Pareto-javuláshoz vezetnek. Az Egyesült Államokban az autók árait növelik a japán kocsikra kivetett import kvóták. Ha a kormányzat megszüntetni kívánja a kvótákat, megkérdendhető a fogyasztók véleményét arról, hogy mennyi

<sup>2</sup> Vö. G. Hardin, „The Tragedy of the Commons”, *Science* 1966, 1243–47. o. M. Weitzman, Jon S. Cohen, „A Mathematical Model of Enclosures”, lásd J. Los és M. Los, *Mathematical Models in Economics* (London and Amsterdam: North Holland, 1974), 419–431. o.

pénzt ér meg nekik az autók árának csökkentése. Ha a válaszul kapott összeg meghaladja az amerikai autóipar profitjainak és az autóipari dolgozók jövedelmeinek csökkenését, akkor elvileg úgy tűnhet, hogy a kvóták megszüntetése és a fogyasztókra kivetett megfelelő adó Pareto-javulást eredményezhet. Ezáltal az autógyártók kompenzálhatóak a kvóta-változás miatt elszenvedett veszteségükért.<sup>3</sup>

A gyakorlatban azonban az igényelt kompenzációkra csak ritkán kerül sor. Egy új főútvonal megépítésekor az üzleti forgalom a régi útvonalon visszaesik, az ott működő üzletek tulajdonosait azonban sohasem kompenzálják. (Olykor persze megkísérik a részleges kompenzációt; például az épülő repterek mellett élők kaphatnak bizonyos mértékű kompenzációt, hiszen ezeknek az ingatlanoknak az értéke csökken.)

Vannak ugyanakkor olyan vélemények is, hogy a gazdaságpolitikák értékelésének megfelelő kritériuma az, ha a gazdaságpolitikai változás pénzübeli értéke a nyertesek számára haladja meg a vesztesek kárának pénzübeli értékét. Ilyen körülmények között a nyertesek elviekben képesek kompenzálni a veszteseket. Ezt az elvet **kompenzációs elvnek** nevezik. Ez az elv azzal az implicit előfeltevéssel jár, hogy bárki által nyert egy dollár ugyanolyan értékű a társadalom számára, mint egy másvalaki által elvesztett egy dollár.

A kompenzációs elv kritikussai arra szoktak rámutatni, hogy ha egy gazdaságpolitikának vannak elosztási következményei, akkor ezekkel explicit módon kell számolni. Meg kell próbálkozni azzal, hogy minden egyes csoport nyereségeinek és veszteségeinek nagyságrendjét kvantifikáljuk; az azonban nem igazolható, hogy a nyertesek nyereségét azonos módon súlyozzuk a vesztesek veszteségével.<sup>4</sup> A társadalomban nagyobb aggodalmat kelthet, ha egy szegény ember jövedelme 100 dollárral csökken, mintha egy gazdag ember jövedelme sokkal nagyobb mértékben csökken.

A kompenzációs elv azt mondja, hogy Robinson Crusoe-t és Pénteket nem szabad felkérni a narancsok átadására, ha csak időközben nem áll több narancs rendelkezésre. Az iménti példát véve, nem tanácsos elmozdulni a korábbi allokációból – ahol Crusoe-nak 100 és Pénteknek 20 narancsa volt –, hiszen a narancsok újraelosztásának folyamatában néhány narancs elvész. Másfelől, minden olyan elképzelés, amelynek köszönhetően a rendelkezésre álló narancsok száma bővül, örvendtes, függetlenül attól, hogy az új helyzet milyen elosztási következményekkel jár.

<sup>3</sup> R. Crandall becsléseiből az következik, hogy ekkor a Pareto-javulás jelentős volna. Vö. Crandall, „Import Quotas and the Automobile Industry: The Costs of Protectionism”, *Brookings Review*, 1984 nyara, 8–16. o.

<sup>4</sup> A kompenzációs elvvel szemben további ellenvetések is megfogalmazhatók. Vannak olyan körülmények, amikor egy új gazdaságpolitika bevezetésénél a nyertesek a vesztesek veszteségeinek kompenzálásánál többet nyernek; ha azonban az új helyzetben a kormányzat vissza akar térni az eredeti helyzethez, akkor azok, akik a régi helyzethez való visszatérésből nyernek, több mint kompenzálhatják a veszteseket. A kompenzációs elv tehát nem teszi lehetővé, hogy a két helyzetet egyértelműen rangsoroljuk. Példákat és további elemzést találunk erről R. Layard és A. Walters könyvében, *Microeconomic Theory*, New York: McGraw-Hill, 1978, 34–35. o.

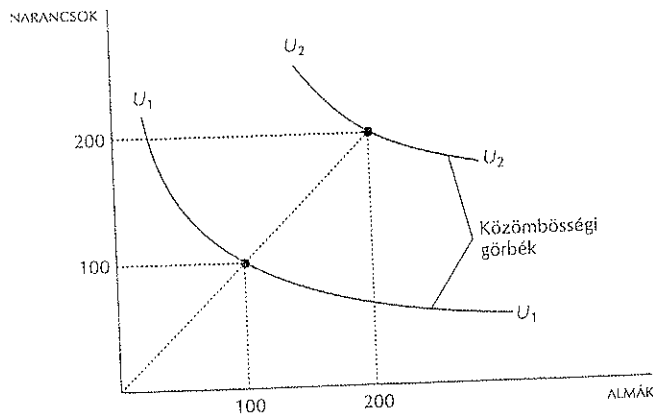
A kompenzációs elvnek megfelelően egy olyan változás, amelynek következtében Crusoe narancsainak száma 120-ra nő, Péntek narancsainak száma pedig 10-re csökken, üdvözlendő. Mivel most már több narancs van, Crusoe elvileg képes arra, hogy kompenzálja Pénteket a változásért.

Egyes gazdaságpolitikai változásokat, Pareto-javulássá tevő kompenzációkat sokszor azért nem valósítanak meg, mert gyakran nehéz azonosítani a nyerteseket és a veszteseket, illetve azt, hogy nyereségeik és veszteségeik nagyságrendje mekkora. Tegyük fel például, hogy a szomszédságban egy új park létesítését tervezzük. A lakókörzetben élők helyzete sokkal jobb lenne, ha ez a park ténylegesen is elkészülne. Tétélezzük fel továbbá, hogy jómagunk vállaljuk a park-menedzseri teendők ellátását, és valamiféle természetfölötti intuíció révén ismerjük minden érintett izlését. Ha így kiszámítjuk, hogy a parknak köszönhetően minden érintett mennyivel kerülne jobb helyzetbe, akkor azt találjuk, hogy a park pénzübeli értéke (amennyit a park leendő használói hajlandóak volnának fizetni) nagyobb, mint az építési költség. Egyesek persze sokkal többre tartanak a parkot másoknál. Ha mindenkire olyan díjat állapítunk meg, amely arányban áll az illetőknek a park révén nyert hasznával, akkor a park Pareto-javulást képvisel. Tekintsünk az összehasonlítás kedvéért egy olyan helyzetet, amikor nem tudjuk megkülönböztetni, hogy ki nyer nagy mértékben és ki nyer csak csekély mértékben a park létesítéséből (bár még mindig nyilvánvaló, hogy összességében az emberek nagyra értékelik a park megépítését). Ha egységes adót vetnénk ki a szomszédság házára a költségek előteremtéséhez, akkor a park létesítése nem volna Pareto-javulás: akadnának olyan háztartások, ahol a nyereség nem érné el a fizetendő adók szintjét. A rendelkezésre álló információk korlátai a lehetséges elosztási és kompenzációs konstrukciókat erőteljesen behatárolják.

## A társadalmi közömbösségi görbe és a jövedelemelosztás

A Pareto-elv segítségével – mint utaltunk rá – nem tudunk olyan helyzeteket összehasonlítani, ahol egyes emberek jobb, más emberek pedig rosszabb helyzetbe kerülnek. Az ilyen változások jövedelemelosztási kérdésekkel függnek össze. Hogyan viszonyítsuk a nyertesek nyereségeit a vesztesek veszteségeihez?

A harmadik fejezetben láthattuk, hogy a közgazdászok az átváltási viszonyok elemzéséhez alapvetően a közömbösségi görbét alkalmazzák. Képzeljünk el egy olyan embert, aki az almák és narancsok különféle kombinációinak csomagjai közül választ. Az illető a több almát és több narancsot tartalmazó csomagokat preferálja. Akkor közömbös a két csomag közötti választással szemben, ha az egyik kosárban az almák kisebb számát a másik kosárban a narancsok megfelelően nagyobb mennyisége ellensúlyozza. Az almáknak és a narancsoknak az egyén számára közömbös kombinációit a 4.6. ábrán rajzoltuk meg és e pontok adják ki a közömbösségi görbét. Ezt némileg másként is megfogalmazhatjuk. A közömbösségi görbék azokat a jószágkombinációkat mutatják, amelyek az egyén számára a hason azonos szintjeit képviselik. Az egyén esetében a különböző haszonszintekhez



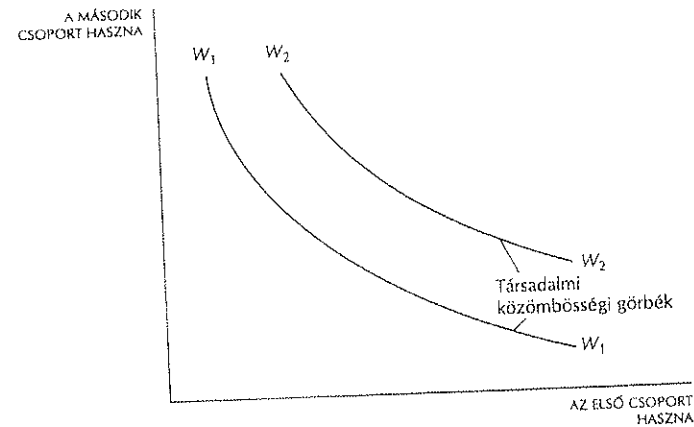
4.6. ábra. Az egyéni közömbösségi görbe. Egy közömbösségi görbe azokat a jószágkombinációkat adja meg, amelyek közötti választással szemben az illető közömbös. A fogyasztó az  $U_1$  közömbösségi görbe bármely pontjával szemben előnyben részesíti az  $U_2$  bármely pontját.

a közömbösségi görbék egész halmaza adott. A 4.6. ábrán például az almáknak és narancsoknak azokat a kombinációit látjuk (ez az  $U_1$  görbe), amelyek haszna ugyanakkora, mint a 100 almát és 100 narancsot tartalmazó kombinációé. Azt a görbét is felrajzoltuk (ez az  $U_2$  görbe), amely a 200 alma és 200 narancs kosárral közömbösségi viszonyban levő kombinációkat képviseli.

A haszon a második közömbösségi görbén egyértelműen nagyobb, mint az első görbén. Minél több alma és narancs adott, annál nagyobb a haszon.<sup>5</sup> A legtöbb célkitűzéshez nincs szükség annak ismeretére, hogy a haszon mennyivel növekszik. A közömbösségi görbével folytatott elemzés lehetővé teszi, hogy figyelmen kívül hagyjuk a haszon mérésének témakörét. A lényeg mindezzel kapcsolatban az, hogy ha az egyén magasabb közömbösségi görbére kerül, akkor haszonszintje is magasabb.

Az egyén hasznossági függvényének és közömbösségi görbéjének analógiájára definiálhatjuk a társadalmi jóléti függvényt és a társadalmi közömbösségi görbét. Ahogy az egyének hasznot nyernek az általuk elfogyasztott termékekből, úgy a társadalom is jóléthez jut az állampolgárainak kijutó haszonnak köszönhetően. A **társadalmi közömbösségi görbe** az egyes emberek azon haszonkombinációit adja meg, amelyekkel illetően a társadalom közömbös. A társadalmi közömbösségi görbék segítségével kényelmesen elgondolhatók azok a fajta kompromisszumok, amelyekkel a társadalom szembeesül, amikor egy csoport jobb helyzetbe kerül, egy másik csoport helyzete pedig romlik.

<sup>5</sup> Matematikailag a hasznossági függvényt a következőképp ábrázolhatjuk:  $U = U(c_1, c_2, \dots)$ , ahol  $c_1$  az első termék fogyasztása,  $c_2$  a második termék fogyasztása és így tovább.



4.7. ábra. A társadalmi közömbösségi görbék. Egy társadalmi közömbösségi görbe az első és a második csoport hasznáinak olyan kombinációit adja meg, amelyek egyformán hasznosak a társadalom számára. A társadalom hajlandó arra, hogy az egyik csoport hasznának bizonyos csökkenésébe beletörődjön a másik csoport hasznának bizonyos mértékű növekedése érdekében. A  $W_2$  társadalmi közömbösségi görbe pontjai a társadalmi jólét magasabb szintjét képviselik, mint a  $W_1$  társadalmi közömbösségi görbe pontjai.

A társadalom persze jobb helyzetbe kerül, ha mindenki jobb helyzetbe kerül – ez megfelel a Pareto-elvnek. Ezért a 4.7. ábrán a  $W_2$ -vel jelölt társadalmi közömbösségi görbén az első csoport és a második csoport hasznának valamennyi kombinációja a társadalmi jólét magasabb szintjét adja, mint a  $W_1$  görbe kombinációi.

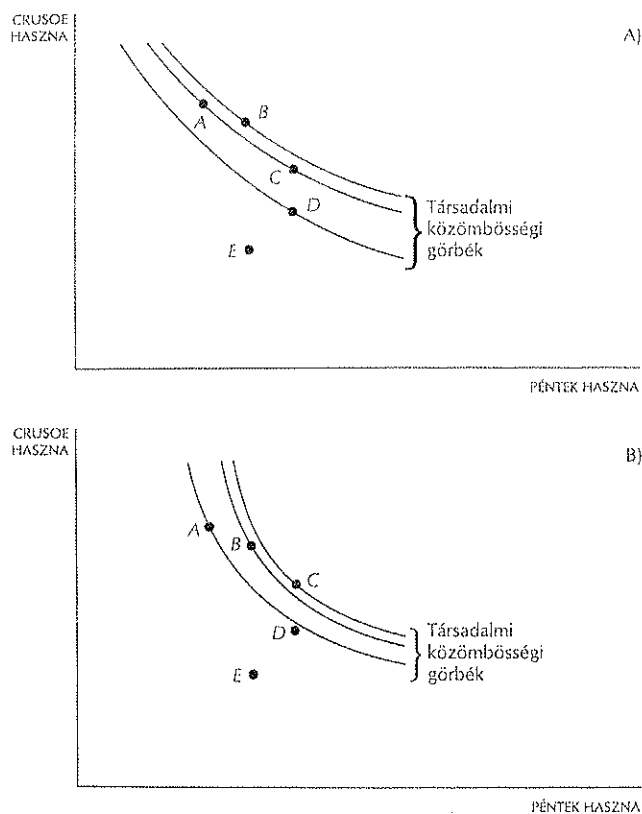
A hasznossági függvények és a közömbösségi görbék közötti egyszerű összefüggéshez hasonlóan a társadalmi közömbösségi görbék és a társadalmi jóléti függvények viszonya is egyszerű. Mint emlékszünk rá, az egyén közömbösségi görbéjét a jószágok olyan kombinációinak halmazaként határoztuk meg, amelyek az egyén számára a haszon azonos szintjét nyújtják, másként szólva, amelyek esetében, a hasznossági függvénynek ugyanaz az értéke. A **társadalmi közömbösségi görbét** a különböző egyének vagy csoportok haszonkombinációinak halmazaként határoztuk meg, amelyek a társadalom számára a jólétnek ugyanazt a szintjét nyújtják – azaz, amelyek esetében, a társadalmi jóléti függvény értéke ugyanaz.

A **társadalmi jóléti függvény** alapot nyújt a társadalom erőforrás-allokációjának rangsorolásához, eltérően a Pareto-elvtől, amelynek segítségével mindössze azt mondhatjuk, hogy az egyik helyzet abban az esetben jobb, mint egy másik helyzet, ha mindenki legalább olyan jó helyzetben van, és valaki jobb helyzetbe került, mint korábban. A probléma, mint látni fogjuk, annak meghatározása, hogy mi legyen a társadalmi jóléti függvény alakja.



## Társadalmi döntések

Az eddigiekben bemutatott azokat az alapvető eszközöket, amelyek segítségével fogalmilag leírhatjuk, hogy miként hozhatók meg a társadalmi döntések. Először beazonosítjuk a **lehetőségek halmazát**, vagyis a társadalom számára elérhető alternatívák halmazát. Ezt azon hasznosszintek segítségével jellemezhetjük, amelyek a különböző egyének számára elérhetők a rendelkezésükre álló opciók alapján. Így a 4.8. ábrán a kezdeti helyzetet az *A* pontként jellemezzük, az alternatív tervezetek révén pedig elérhetjük a *B*, a *C*, a *D* vagy az *E* pontokat. Mindegyik pont Robinson Crusoe és Péntek hasznosszintjeit képviseli. Az opciók ilyen jellemzése világos átváltási viszonyokat tükröz. A nem Pareto-hatékony opciók (a *D* és az *E* pont) –



4.8. ábra. A társadalmi döntésekre vonatkozó alternatív feltevések. Az ábra (A) részén mutatott közömbösségi görbék esetén a *B* pont a legjobb választás. Ez a legmagasabb társadalmi közömbösségi görbén fekszik. A (B) részén mutatott társadalmi közömbösségi görbék esetén a *C* a legjobb megoldás.

amelyekben olyan alternatívák adóttak, ahol legalább egy személy jobb helyzetben van, és senki sincs rosszabb helyzetben – eliminálása után az átváltási viszonyokat vizsgáljuk meg: ahogy az *A* ponthoz képest a *B* és a *C* pontokban Péntek jobb helyzetbe, Robinson Crusoe pedig rosszabb helyzetbe kerül. A kérdés úgy vetődik fel, hogy miként is értékeljük ezeket az átváltási viszonyokat?

Most hívjuk segítségül a társadalmi közömbösségi görbéket. A rendelkezésre álló opciók között a legmagasabb társadalmi közömbösségi görbére szeretnénk eljutni. A 4.8. ábra A) részén világos, hogy a *B* pont képviseli a legjobb opciót. A *B* pontból a *C* pontba haladva, Robinson Crusoe veszteségeinek társadalmi értéke meghaladja Péntek nyereségeinek társadalmi értéke, s az ilyen elmozdulás ezért nem kívánatos. Másfelől, az *A* pontból a *B* pontba haladva a társadalom többre értékeli Péntek nyereségét, mint Crusoe veszteségét, s ezért a *B* pont az *A*-hoz (vagy a *C*-hez) képest preferált.

Eltérő társadalmi közömbösségi görbékkel nyilván más opciók preferálhatóak. Ha a társadalomban erőteljes az egyenlőség iránti elkötelezettség, akkor társadalmi közömbösségi görbéi emlékeztethetnek a 4.8. ábra B) részén szereplő görbékre, amelyeken a *C* opció a társadalmilag preferálható.

A társadalmi közömbösségi görbék ilyen módon kényelmes útját kínálják a társadalmi döntések fogalmi megragadásának.

## Társadalmi döntések a gyakorlatban

A gyakorlatban persze a kormányzati tisztviselők nem foglalkoznak azzal, hogy haszonlehetőségi függvényeket vezessenek le vagy társadalmi jóléti függvényeket vázoljanak fel. Arra törekednek, hogy a kormányzati programoknak a népesség különböző csoportjaira gyakorolt hatásait térképezzék fel. E következményeket gyakran a hatékonyság és az egyenlőség terén mutató hatásokról ragadják meg. E folyamat jórészt az általunk is követett módon jellemezhető: azonosítjuk a lehetőségek halmazát, azután pedig a hatékonyság és az egyenlőség átváltási viszonyait elemezzük; a kettő valamilyen egyensúlya alakul ki, amely – a társadalom egyenlőség és hatékonyság iránti attitűdjét érzékeltetve – akár társadalmi közömbösségi görbével is szemléltethető. Bizonyos esetekben ez a fajta társadalmi közömbösségi görbe levezethető az alapvetőbb társadalmi közömbösségi görbék közül, amelyek a társadalomnak az egyes egyének jóléte iránti attitűdjét képviselik.

Számos olyan példával találkozunk majd, amikor az egyenlőség és a hatékonyság között kell választanunk, döntésre jutunk. Általában véve például, minél sikeresebb egy adórendszer a jövedelmek újraelosztásának terén, annál nagyobb hatékonysági veszteségeket idéz elő. Az egyenlőség és a hatékonyság közötti átváltási viszony érvényesül. Fontos példákat hozhatunk persze a rosszul megtervezett adórendszerekre is; az ilyen adórendszerek a gazdaságot a haszonlehetőség-görbe alatti állapotba juttatják. Ezekben az esetekben lehetővé válhat az egyenlőség és a hatékonyság egyidejű javítása.

## Utilitarizmus versus rawlsizmus

A társadalmi közömbösségi görbék valójában a társadalom attitűdjeit juttatják ki-fejezésre. Egy olyan társadalom például, amely elsődlegesen az egyenlőséggel törődik, természetesnek veheti, hogy Crusoe 70 narancsról mondjon le annak érdekében, hogy Péntek kapjon 1 narancsot. Amíg Péntek szegényebb Crusoe-nál, addig a Crusoe részéről meghozott bármely áldozat, ami Péntek helyzetét javítja, igazoltnak tekinthető.

Másfelől előfordulhat, hogy egy társadalom csak a hatékonysággal törődik, s nem foglalkoztatják az egyenlőség kérdései. Ilyen esetben persze már akkor sem igazolható a narancsok újraelosztása, Crusoe-tól Péntekhez, ha a művelet során akár egyetlen narancs is elvész. A közgazdászok és a filozófusok gyakorta elemzik az ilyen álláspontokat.

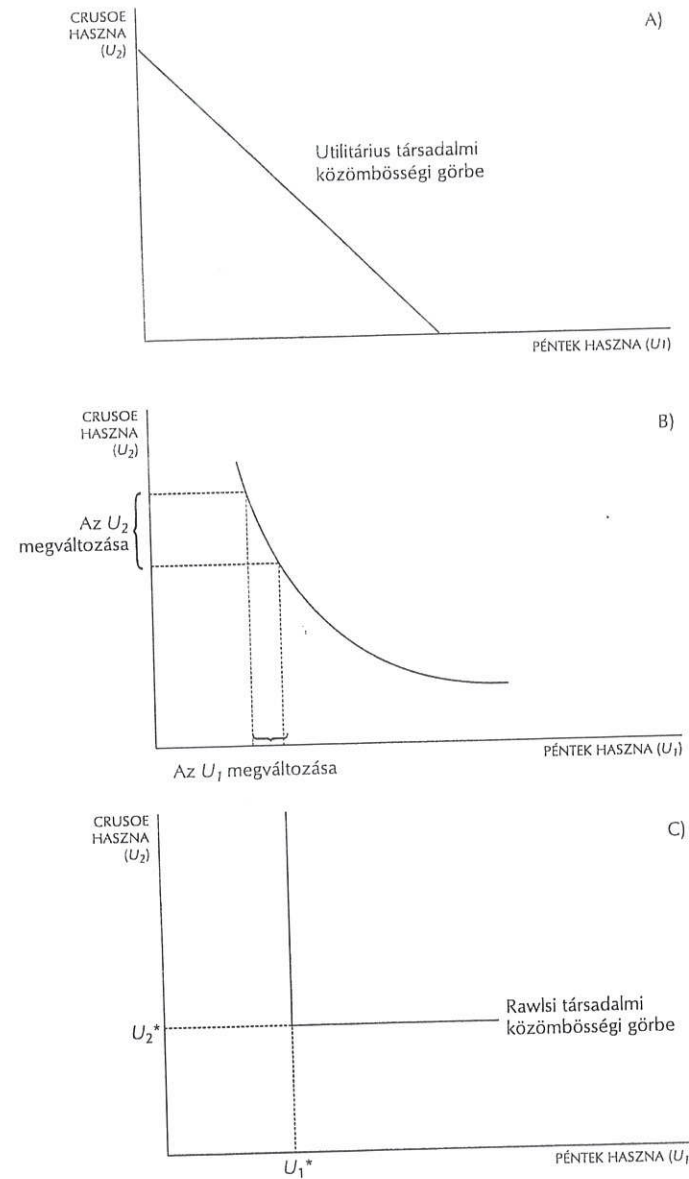
Az egyik legrégebb álláspont szerint a társadalom jóléte egyszerűen az egyes egyéni hasznok összegeként ábrázolható. Ezt a felfogást **utilitarizmusnak** nevezik, s Jeremy Bentham fogalmazta meg a tizenkilencedik század első felében. Két egyénből álló egyszerű gazdaságunkban így a társadalom jóléte egyenlő a két egyén jólétének összegével. Ezt a függvényt a következő formában fejezhetjük ki:

$$W = U_1 + U_2.$$

Ebből a kritériumból az az erős következmény adódik, hogy a társadalomnak hajlandónak kell lennie arra, hogy egy szegény egyén jólétéből bizonyos mértékű hasznót feladjon egy gazdag egyén jólétének hasonló megnövekedése érdekében. A két egyén közötti ilyen átcsoportosítás – amelyre, mint feltettük, a társadalom hajlandó – nem függ bármelyikük hasznának szintjétől. A társadalmi közömbösségi görbe ezért egyenes vonal (mínusz egy értékű meredekséggel – ez azt jelenti, hogy a társadalom az egyik egyén hasznából egységnyi hajlandó áldozni a másik egyén hasznának egységnyi gyarapodása érdekében), ahogyan azt a 4.9. ábra A) része mutatja. (Az egyének bármely két csoportja között megvalósuló átváltás nem függ a társadalom többi tagjának jövedelmétől.)

Fontos kiemelnünk azt, hogy utilitárius társadalmi jóléti függvény esetén a társadalom *nem* az iránt közömbös, hogy az első egyén gyarapodik 1 narancsral (vagy 1 dollár jövedelemmel), s a második egyén pedig elveszít 1 narancsot (vagy 1 dollár jövedelmet). Ha az első egyénnek alacsonyabb a jövedelmi szintje (kevesebb narancsral rendelkezik), mint a második egyén, akkor az első egyén hasznának növekedése 1 plusz narancsra köszönhetően nagyobb lesz, mint a hasznának csökkenése a második egyén esetében. Az utilitárius társadalmi jóléti függvény azt mondja, hogy bármely egyén hasznának egységnyi növekedése hasonló értékű a társadalom számára.

Sokan érvelnének amellett, hogy amennyiben az egyén rosszabb helyzetben van egy másik egyénnél, akkor a társadalom nem közömbös az iránt, hogy a szegényebb (az első) egyén haszna csökkenésével a gazdagabb (a második) egyén hasznának növekedése jár együtt. A társadalomnak csak akkor kell elfogadnia a szegé-



4.9. ábra. A társadalmi közömbösségi görbék alternatív alakjai. (A) Az utilitárius gazdaságpolitikus hajlandó feladni Crusoe bizonyos mértékű hasznát mindaddig, amíg Péntek legalább azonos mértékű haszonnal gyarapodik. A társadalmi közömbösségi görbék ilyen esetben egyenesek. (B) Néhányan úgy látják, hogy a társadalom értékítélete szerint a gazdag egyén hasznának az arányoshoz mérten nagyobb növekedésére van szükség ahhoz, hogy ez kompenzálja a szegény ember hasznának csökkenését. (C) Rawls szerint a gazdagok jólétének semmilyen növekedése sem ellensúlyozhatja a szegények jólétének csökkenését. Ilyenkor a társadalmi közömbösségi görbe L-alakú.

nyebb ember hasznának csökkenését, ha a gazdag ember hasznának ezzel egyidejűleg sokkal nagyobb növekedése valósul meg. Az ezeket az értékeket tükröző társadalmi közömbösségi görbéket a 4.9. ábra B) részén mutatjuk be. Ezek nem egyenes vonalak, hanem görbék; ahogy a szegényebb egyén egyre rosszabb és rosszabb helyzetbe kerül, a társadalom közömbösségéhez arra van szükség, hogy a gazdagabb egyén hasznának növekedése egyre nagyobb és nagyobb legyen. (Vagyis a közömbösségi görbe egyre meredekebbé válik.)

E vitában a másik szélsőséges álláspontot John Rawls a Harvard Egyetem filozófia professzora foglalta el.<sup>6</sup> A rawlsizmus álláspontja szerint egy társadalom jóléte csak a legrosszabb helyzetű egyének jólétén múlik: a társadalom jobb helyzetben van, ha a legszegényebbek helyzete javul, a többiek jólétének gyarapodásával azonban nem nyer semmit sem. E felfogás szerint nincs a rosszabb és jobb helyzetűek jóléte között átváltási viszony. Másként szólva, a jobb helyzetű egyén jólétének gyarapodása semmilyen mértékű gyarapodása sem képes arra, hogy a rosszabb helyzetű egyén jólétének csökkenését ellensúlyozza. Ezt a helyzetet L-alakú közömbösségi görbe szemlélteti, ahogyan a 4.9. ábra C) részén is láthatjuk.

Képzelnünk el egy olyan társadalmat, ahol az egyének első csoportjának a hasznosintje  $U_1^*$ , a második csoportjának a hasznosintje pedig  $U_2^*$ , ahol is ez az utóbbi nem kisebb az előbbinél. Ha fokozzuk a második csoport hasznát, változatlan szinten tartva az első csoportét, akkor ugyanazon a közömbösségi görbén maradunk, vagyis a társadalom nem kerül jobb helyzetbe. A társadalom nem hajlandó arra, hogy az első csoport hasznából feladjon a második csoport hasznáért. Ha kezdetben mindkét csoport hasznosintje azonos, akkor a társadalom jóléte csak abban az esetben növekszik, ha az első és a második csoport jóléte egyaránt fokozódik; s a növekedés csak a legkisebb növekedésű csoport helyzetének javulásával egyenlő.

### Az utilitárius és a rawlsi társadalmi jóléti függvények összehasonlítása

Az utilitárius és a rawlsi társadalmi jóléti függvényekből igen eltérő következtetések adódnak. Mivel utilitárius feltételek mellett minden ember hasznának növekedését azonosan értékeljük, ezért – ha a források egyének közötti átcsoportosítása költségek nélkül is lehetséges volna – jövedelmük határhasznát szeretnénk egyenlővé tenni. Vagyis ha az a többlethaszon, amelyet egy szegény ember egy többlet dollárjövedelemről (határhasznának köszönhetően) nyer, meghaladja az egy dollárt (határhasznat) veszítő gazdag ember veszteségét, akkor a társadalmi összjólét (a hasznok összege) növekszik a dollár átadásával. Ha a gazdag embertől a szegény emberhez vezető dollártranszfer bizonyos pénzbe kerül, akkor nem folytatjuk a jövedelem-átcsoportosítást. Másfelől, ha a jóléti függvény rawlsi, akkor

<sup>6</sup> John Rawls, Az igazságosság elmélete. Osiris kiadó, Budapest, 1997.

folymatjuk az erőforrások átcsoportosítását a gazdag embertől a szegény emberhez mindaddig, amíg ezáltal a szegényebb embert jobb helyzetbe tudjuk hozni; nem vagyunk tekintettel arra, hogy ezáltal milyen költségeket terhelünk a gazdag emberre.

Ismét korábbi példánk felől fogalmazva: egy rawlsi elveket valló kormányzat addig adna át narancsokat Robinson Crusoe-tól Pénteknek, amíg Pénték összhazsna nem lesz annyi, mint Crusoe-é. Egy utilitárius nem menne ilyen messze. Egy végletesen egalitárius álláspontot képviselő amellelt érvelhetne, hogy mindaddig el kell vennünk a narancsokat Crusoe-tól, amíg Crusoe-nak több narancsa van, mint Pénteknek, függetlenül attól, hogy a folyamat során Pénték folyamatosan több narancsot kap-e vagy sem.<sup>7</sup>

Az eltérő álláspontok következményeinek összehasonlításához gondoljunk meg egy további példát, mondjuk azt az esetet, hogy milyen elbánásban részesült egy olyan ember, akinek amputálni kellett a lábát. Tegyük fel, hogy kaphat műlábát, s hogy a műlábbal csaknem mindarra képes, amit egy normális lábú ember tud. Ezért a baleset (a láb pótlását követően) jövedelmének határhasznát nem változtatja meg, bár összhazsna minden jövedelmi szintnél csökken. Ebben a helyzetben egy utilitárius azt mondaná, hogy a lábát elvesztő ember számára a műlábát a társadalom gratis kell felajánlja; ezután ugyanazt a jövedelmet kell kapnia, mint a testileg teljes személyek, úgy hogy a jövedelmek határhaszná ugyanaz legyen a természetes lábbal rendelkező és a természetes lábbal nem rendelkező személyek számára. Egy rawlsi amellelt érvelne, hogy az egyének annyi többletjövdelemet kell élveznie, hogy számára – most már műlábbal élve és kompenzációhoz jutva – valójában a természetes láb és a műláb közömbösségi viszonyban álljon egymással. A rawlsi nem a határhasznok kiegyenlítésére, hanem a rosszabb helyzetű egyén (esetünkben az, aki elvesztette a lábát) jólétének maximalizálására figyel oda.

A következmények eltérését a következőképpen is érzékeltethetjük. Tegyük fel, hogy valakinek, aki 10 000 dolláros jövedelemmel rendelkezik, adhatunk plusz 1 dollárt, vagy valakinek, 20 000 dolláros jövedelemmel, adhatunk plusz 1,05 dollárt. Melyik lehetőséggel éljünk? Tegyük fel, hogy minden embernek ugyanaz a hasznossági függvénye. Egy rawlsinak egyszerű válasza van a helyzet kezelésére: add a többletpénzt a kisebb jövedelmű személynek. Egy utilitárius felvetné azt a kérdést, hogy az 1 dollár a 10 000 dolláros jövedelmű személynek vajon több hasznat hajt-e, mint az 1,05 dollár a 20 000 dollár jövedelmű személynek. A csökkenő határhaszn miatt, az utilitárius bizonyal 1 dollárt adna a kisebb jövedelmű embernek. Nézzük azonban most már azt a helyzetet, hogy a 10 000 dolláros jövedelmű kaphat 1 dollárt vagy a 20 000 dolláros jövedelmű személy 1 millió dollárt. A rawlsi válasz nem módosul. Másként szólva, a rawlsi kritérium nem vezet komp-

<sup>7</sup> E három álláspont következményeit a 4.8. ábrán hasonlítjuk össze. A rawlsi a C helyzetet választaná, hiszen a nem jobb helyzetű Pénték jóléte a C pontban maximalizált. Egy utilitárius azt a pontot választja, ahol a hasznok összege maximális. Egy végletesen egalitárius pedig akár az E pontot is választhatná, annak ellenére, hogy az E pontban Crusoe és Pénték egyaránt rosszabb helyzetben van, mint a C pontban.

romisszumhoz. Az utilitárius kritérium azonban ilyen. E kritériumból az következik, hogy ha a jobb helyzetű ember helyzetének javulása nagyobb, akkor érdemes még jobb helyzetűvé tenni.

## Rawls és az egalitarizmus

Rawls felfogása azonban nem a lehető leginkább egalitárius álláspont. Lehetnek olyan változtatások, amelyek a rosszabb helyzetű embernek kicsit javítanak a helyzetén, a gazdagabb embereknek viszont jóval erőteljesebben javítanak a helyzetén. A egyenlőtlenség egyértelműen növekszik. Rawls – az utilitáriusokhoz hasonlóan – mégis azt mondaná, hogy az ilyen változtatást érdemes megvalósítani, mert a legszegényebb ember – a rawlsi csak vele törődik – jobb helyzetbe kerül. Más, keményen egalitárius álláspontot képviselők viszont úgy fogalmazhatnának, hogy az ilyen változtatás nem szerencsés, hiszen növeli az egyenlőtlenséget. Hasonlóképpen, az olyan változás, amely a legrosszabb helyzetű embert még rosszabb helyzetbe hozná, Rawls számára nem fogadható el, függetlenül attól, hogy ennek hatására hogyan alakulna a mért egyenlőtlenség. Rawls azért ellenezte a gazdagok magasabb adóztatását, ha ez csökkentené munkaerőfeszítéseiket, mert ez csökkentené a kormányzat bevételeit, s ezáltal csökkenne az a pénzmenyiség is, amely a szegények körében osztható szét, függetlenül attól, hogy ez az adónövekedés milyen módon hat az egyenlőtlenségre.

## A gazdaságpolitikai alternatívák értékelése

Mivel számos gazdaságpolitikai változás olyan, hogy egyes csoportok jobb helyzetüket más csoportokra terhelt költségeknek köszönhetik, fel kell vetnünk azt a kérdést, hogy az egyik csoport jólétének milyen mértékű csökkenését vagyunk hajlandóak elcserélni egy másik csoport jólétének növekedése érdekében. A társadalmi közömbösségi görbék épp az ilyen kérdésekkel foglalkoznak, e görbék ugyanis kényelmes útját kínálják annak, hogy a társadalom számára adott átváltási lehetőségeket megjelenítsük.

### A társadalmi jóléti függvények levezetése

Lehetséges persze, hogy sokan más jellegű kompromisszumokat tartanának megfelelőnek. Gyakran fogalmazunk azonban úgy, mintha a társadalom, illetve a kormányzat számára eltérő társadalmi közömbösségi görbék léteznének. Vajon az ilyen nézetkülönbségek mindössze a mérvadó döntéshozók helyzetében meglévő preferenciális és attitűdbeli eltérésekre utalnak, vagy a társadalmi közömbösségi görbék valójában a társadalmat alkotó állampolgárok attitűdjeinek és preferenciáinak eltéréseiből vezethetők le? Sajnálatosan mindannyiszor, amikor nincs nézet-

azonosság – s elosztási kérdésekben igen ritka a nézetazonosság –, valójában az egyes emberek preferenciáinak „összeadásánál” nincsen általánosan elfogadható módja annak, hogy eljussunk a társadalmi jóléti függvényhez.

A közelmúltban néhány filozófus és közgazdász megpróbálkozott azzal, hogy az **állam szerződési elméletét** – vagy másként a társadalmi szerződéselméletet –, egyfajta kiterjesztését használja fel a számunkra megfelelőnek talált társadalmi jóléti függvény megalapozásához. A társadalmi szerződéselmélet azt mondja (eredeti változatát több mint 200 évvel ezelőtt Jean Jacques Rousseau francia filozófus dolgozta ki), hogy az államot úgy kell tekintenünk, mintha az emberek önkéntesen társultak volna kölcsönös érdekeik képviselőire; „szerződést” írnak alá, amely bizonyos jogokat és hatalmakat biztosít az államnak, amelynek fejében az állam bizonyos szolgáltatásokat nyújt, amelyekhez az emberek az állam nélkül nem juthatnának hozzá, vagy csak sokkal nagyobb költségek árán juthatnának hozzá. E felfogásnak megfelelően egy „elfogadható” adózási program olyan, hogy ennek köszönhetően az egyén jobb helyzetbe kerül, mint amilyen helyzetben a kormányzat nélkül volna. Ha azonban most már a részletekre lennének kíváncsiak, akkor ez az elmélet igen kevés támpontot kínál a gazdaságpolitika számára. Ha olyan társadalmat képzelünk el, amelyben nincsenek közutak, nincs közoktatás, nem működik jogrendszer és rendőrség – nincs semmiféle államilag biztosított közjóság –, nos, igen valószínű, hogy egy ilyen individualisztikus világban (ahol nincs adózás és nincs kormányzat) minden egyes ember rosszabb helyzetben volna, mint a társadalmak jelenlegi feltételei mellett.

Rawls mellett érvel, hogy a társadalmi jóléti függvények levezetéséhez szükséges elveket akkor foglalhatjuk a legszerencsésebben össze, ha elvonatkoztatunk azoktól az önös érdekektől, amelyek az emberek születési helyzetéből adódóan válhatnak túlsúlyossá. Ennek megfelelően – mondhatni – az egyénnek még azt megelőzően kell képet alkotnia a társadalmi ügyekről, „tisztességes” alapállásról, hogy tudná, ő maga milyen helyzetet foglal el a társadalomban. Az egyénnek a következő kérdést kell felvetnie önmaga számára: „Mit tekintenek tisztességesnek a tudatlanság fátyla mögött abban az esetben, ha nem tudnám, hogy Rockefeller lányának vagy egy szegény nőnek születek-e majd?” E gondolatban az a lényeges, hogy ha a tudatlanság fátyla mögül ítéljük meg a dolgokat, akkor az elemzésből eltávolítjuk a személyes előnyök szempontját. Rawls mellett érvel, hogy az emberek ilyen helyzetben azt az elvet követnék, hogy a legrosszabb helyzetű emberek jólétének maximalizálására kell törekedni, s nem volnának hajlandóak semmiféle kompromisszumos átváltásra. Ezek szerint elutasítanának minden olyan változást, amikor a legrosszabb helyzetű emberek jóléte csökkenne, függetlenül attól, hogy mások mennyit nyerhetnének e változásoknak köszönhetően.

Harsányi János hasonló érvet fogalmaz meg utilitárius társadalmi jóléti függvényt alkalmazva. A tudatlanság fátyla mögött az emberek kockázatokkal szembeülnek, hiszen az emberből lehet magas jövedelmű és lehet alacsony jövedelmű személy egyaránt. Kiterjedt vizsgálata van már annak a kérdésnek, hogy az emberek hogyan viselkednek kockázatos helyzetekben; plauzibilis (mégsem általánosan elfogadott) előfeltevések alapján azt mondhatjuk, hogy az emberek maximalizál-

ják átlagos jólétüket. Ha az egyének – különböző jövedelemelosztási helyzetek (társadalmi programok) között választva – ugyanúgy viselkednek (a tudatlanság fátyla mögött), mintha különböző kockázatok között választanának, akkor megmutatható az is, hogy a társadalmi jólét megbecsülhető az utilitárius kritérium segítségével is. Vagyis az utilitarizmus levezethető alapvetőbb premisszákból is.

### A személyek közötti összehasonlítás

Sok közgazdász azért kritizálja a társadalmi jóléti függvény fogalmát, mert nincs egyértelmű érvrendszer mellett, hogy a társadalmi jóléti függvény valójában milyen alakú függvény (más és más formát ad az utilitárius és a rawlsi alapállás), más közgazdászok viszont más tényezők miatt fogalmazznak meg kritikus álláspontot. Ellenvetésük az utilitárius társadalmi jóléti függvény segítségével illusztrálható a legjobban, általánosan is igaz összefüggésekről van azonban szó. Utilitárius társadalmi jóléti függvény esetén a társadalom különböző tagjainak hasznát adjuk össze. Mivel Crusoe és Péntek hasznát összeadjuk, ezért valójában azt feltételezzük, hogy hasznoszintjeik értelmes számszerűsített módon összehasonlíthatók.

A személyek közötti haszonösszehasonlításhoz – gyakorlati értelemben – azonban nemcsak annak feltételezésére van szükség, hogy lehetségesek e haszonösszehasonlítások, hanem annak hipotetikus feltevésére is szükség van, hogy minden egyes ember hasznossági függvénye nagyjából azonos. Vagyis azt kell feltételeznünk, hogy az egyének juttatott többletdollár határhaszna csak az illető jövedelmétől függ, és hogy a gazdagabb egyén számára adott dollár határhaszna csekélyebb, mint a szegényebb egyén számára adott dollár határhaszna.

Számos közgazdász úgy véli, hogy a hasznok személyek közötti összehasonlítása nem értelmes dolog. Hiszen valaki kifakadhat például úgy, hogy bár nekem a fivéremnél sokkal magasabb a jövedelemem, mégis boldogtalanabb vagyok; s nemcsak ezt állíthatom, hanem azt is, hogy én hozzá mérten sokkal jobban tudom, miként kell elkölteni a pénzt, ezért a nekem juttatott többletdollárból nyert haszonnövekményem jóval nagyobb, mint amivel az ő haszna gyarapodik egy plusz dollárnak köszönhetően. Hogyan is lehetne bizonyítani, hogy téved vagy éppen igaza van annak, aki ezt az álláspontot vallja? Mivel nem lehet értelmes módon megválaszolni azt a kérdést, hogy a többletdollárból általam nyert haszonnövekedés nagyobb vagy kisebb, mint a fivérem hasznának megnövekedése, ezért a közgazdászok azt vallják, hogy nincs tudományos alapja a jóléti összehasonlításoknak.

Azok a közgazdászok egyébként, akiknek a véleménye szerint lehetséges személyek közötti haszonösszehasonlításokat tenni, nem találják igazán meggyőzőnek azt a hipotézist, hogy minden egyén hasznossági függvénye megközelítőleg azonos. Miért is kellene azt hinnünk, hogy a gazdag emberek kisebb többlethaszonhoz jutnak egy többletdollárnak köszönhetően, mint a szegény emberek? Néhány közgazdász valójában azt az álláspontot képviseli, hogy értelmes dolog a nagyobb jövedelmek elérésére képes egyének esetében – akik tehát munkateljesítményeik jövedelemre váltásában „termelékenyebbek” – feltételezni azt, hogy fogyaszt-

tási képességük is fejlettebb (vagyis hogy javaikat „termelékenyebben” váltják át haszonra).

Mivel az ilyen jóléti összehasonlítások megfogalmazásának nincs „tudományos” alapja, sok közgazdász úgy látja, hogy a közgazdászoknak elemzéseiket a különféle gazdaságpolitikák következményeinek bemutatására kell korlátozniuk, s azt kell felmutatniuk, hogy kik a nyertesei és kik a vesztesei bizonyos feltételek meglétének; ezzel azonban ki is merítik elemzési kompetenciájukat. E közgazdászok úgy látják, hogy a közgazdaságtannak csak akkor szabad jóléti értékítéleteket alkotnia, ha egy gazdaságpolitikai változás Pareto-javulást jelent. Sajnálatos módon azonban – amint erre már utaltunk – az egyes gazdaságpolitikai változások csak ritkán jelentenek Pareto-javulást, s ezért a személyek közötti jóléti összehasonlításoktól tartózkodva a közgazdászok számára nemigen marad tér a megnyilatkozásra.

A társadalmi jóléti függvények azonban felfoghatók úgy, hogy kényelmes módját kínálják a gazdaságpolitikai változások hatásaira vonatkozó adatok összegzésének. Ha valaki az egyenlőség problémái iránt érzékeny, úgy az illető a szegények számára juttatott dollárt magasabbra fogja értékelni a gazdagok számára juttatott dollárnál. A társadalmi jóléti függvények egyszerűen csak szisztematikus keretet nyújtanak ahhoz, hogy a különféle jövedelmi szinteken levő egyének jövedelemnövekedését értékeljük.

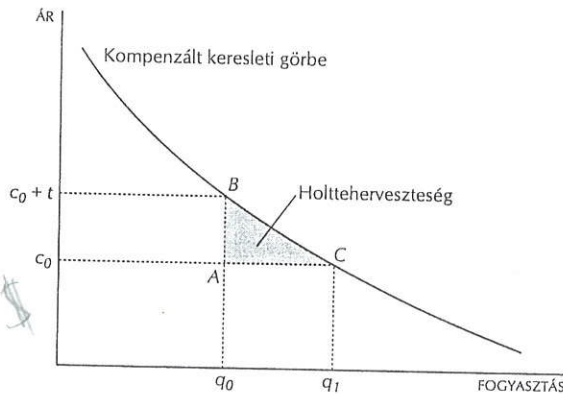
### A hatékonysági veszteségek mérése

Az alternatív gazdaságpolitikákat értékelve a közgazdászok megkülönböztetett jelentőséget tulajdonítanak a gazdasági hatékonyságnak. Az adókat kritikával szokták illetni amiatt, hogy csökkentik a munkára fordított erőfeszítéseket, a monopóliumokat pedig a termelés korlátozása és az árak felhajtása miatt marasztalják el. Egy hatékonyságvesztés dollárértékének mérésénél a közgazdászok a kérdést a következőképpen is megfogalmazhatják: „Mennyi pénzről volna hajlandó lemondani valaki a hatékonyságvesztés kiküszöbölésének érdekében?” Gondoljunk például egy cigarettaadó révén előidézett hatékonysághiányhoz. Megkérdezhetjük a fogyasztókat, hogy mennyit volna hajlandó fizetni, ha megszüntetnék a cigarettaadót? Tegyük fel, hogy a válasz 100 dollár. Vagyis a cigarettaadót megszüntetve és 100 dolláros egyösszegű adót vezetve be helyette – amelyet az adózók fogyasztói viselkedésüktől függetlenül megfizetnek – a fogyasztó haszna nem változik. Az adó holtehervesztésének nevezzük a cigarettaadó által nyújtott adóbevétel (mondjuk 80 dollár) és azon egyösszegű adó eltérését, amelyet a fogyasztó hajlandó megfizetni. A holtehervesztés az adó hatékonyságvesztéseinek a mértéke. Az egyösszegű adótól különböző adóknál azért jelentkezik holtehervesztés, mert arra készítetik a fogyasztókat, hogy – az adófizetés megkerülése érdekében – általuk egyébként preferált fogyasztásról mondjanak le általuk egyébként kevésbé jónak tekintett fogyasztás kedvéért. Egy olyan adó tehát, amely nem nyújt kormányzati bevételt – mert a fogyasztók teljes mértékben lemondanak az adózó termék vásárlásáról – valójában tehát igen nagy többlet lehet idézhet elő.

adó:  
megkülönböztetve a fogyasztást

A holttehervesztéséget kompenzált keresleti függvények segítségével számíthatjuk ki. Egy szokványos keresleti görbe azt adja meg, hogy egy áruféleség – mondjuk a cigaretta – iránti kereslet miként alakul a jöszág különböző árai mellett. Az ilyen görbe azt érzékelteti, hogy a kereslet az ár növekedésével hogyan esik vissza. A kereslet rendszerint két ok miatt csökkenhet. Először is, magasabb árak esetén a fogyasztók más termékek felé fordulnak (mondjuk cigaretta helyett szeszesitalokat fogyasztanak). Másodsor, magas árnál a fogyasztók anyagilag rosszabb helyzetben vannak, s mert helyzetük anyagilag gyengül, ezért választhatják fogyasztásuk csökkentését. Egy jöszág esetében a **kompenzált keresleti függvény** a keresletet annak az előfeltevésnek az alapján adja meg, hogy a jöszág árának növekedésével a fogyasztó elegendő pótlólagos jövedelmet kap ahhoz, hogy haszonszintje változatlan maradjon. Amikor a fogyasztó, több jövedelemhez jutva (vagyis kompenzációt kapva az áremelkedésért) változatlanul fenntartja a termék iránti keresletét, akkor a szokványos és a kompenzált keresleti görbe pontosan egybeesik. Ha az illető viszonylag keveset költ a szóban forgó termékre, akkor bármely árnövekedés mellett a kompenzációhoz szükséges jövedelemnövekedés csekély lesz, s ezért a kompenzált és a szokásos keresleti görbe nem különbözik egymástól jelentősen.

Tegyük fel, hogy egy doboz cigaretta előállításának költsége  $c_0$ , s az adó az árat a  $c_0$  értékről  $c_0 + t$  összegre emeli, ahol a  $t$  a dobozonkénti adó. Feltevésünk szerint a fogyasztó már az adó feltételei mellett  $q_0$  doboz cigarettát vásárol, s az adó megszüntetését követően fogyasztásának értéke  $q_1$ . (A cigarettaadó megszüntetésével egyidejűleg olyan egyösszegű adó bevezetésére kerül sor, amelynek következtében helyzete nem lesz jobb és nem lesz rosszabb.) A kompenzált keresleti görbét a 4.10. ábrán rajzoltuk meg. A holttehervesztéséget az  $ABC$  besatírozott terület méri: ez a kompenzált keresleti görbe alatti terület és a  $c_0$  fölötti terület, amelyet az adó melletti és az adó nélküli kibocsátás fog közre.



4.10. ábra. A hatékonyságvesztések mérése. Az  $ABC$  terület méri a holttehervesztéséget, vagyis a cigarettaadó bevezetése miatti hatékonysági veszteséget. Egy olyan egyösszegű adó, amelynek hatása az egyén jólétére megegyezne a cigarettaadó hatásával, az adóbevételek nagyságát az  $ABC$  értékkel növelné.

Az  $ABC$  háromszöget olykor **Harberger-háromszögnek** nevezik<sup>8</sup>, Arnold Harberger chicagói közgazdász tiszteletére, aki az ilyen háromszögeket nemcsak a torzító adók hatékonyságvesztéseinek mérésére alkalmazta, hanem más (például a monopóliumokkal együttjáró) hatékonyságghiányok mérésénél is felhasználta. Vajon a Harberger-háromszög miért nyújtja a holttehervesztés mértékét? Az ár az utolsó elfogyasztott egység értékét adja meg; vagyis  $q_0$  mennyiség mellett a fogyasztó  $p_0 = c_0 + t$  dollár nagyságú „jövedelemegységről” hajlandó lemondani (amelyért vásárolhatott volna más terméket) egy további doboz cigaretta fejében. Amikor persze a fogyasztónak  $q_0 + 1$  doboz cigarettája van, akkor egy további dobozt kevésbé értékeli, mint amikor csak  $q_0$  doboz cigarettával rendelkezik, úgy hogy ekkor már csak kisebb árat hajlandó fizetni.

Tegyük fel, hogy a kezdeti fogyasztás 100 doboz cigaretta, és a cigarettaadó megszüntetésével a fogyasztás 10 doboz cigarettával növekszik meg; az adó 10 cent, s a termelés költsége 1,00 dollár dobozonként. (Az adóbevétel 100 csomag szorozva 10 centtel, vagyis 10 dollár.) A fogyasztó az első plusz doboz cigarettáért 1,10 dollárt, a másodikért 1,09 dollárt, a harmadikért 1,08 dollárt hajlandó fizetni és így tovább. Ha megszüntetik az adót, és az ár  $c_0$  értékre, a termelési költség (1,00 dollár csomagonként) értékére csökken, akkor a teljes összeg, amelyet az illető hajlandó fizetni, 10 cent szorozva a 100 dobozzal = 10 dollár volna (ezt az összeget takarítja meg az első száz doboz megvásárolt cigarettán, amely egyenlő az adóbevétellel); plusz 10 centet hajlandó adni a 101-edik dobozért (ez annak a különbsége, hogy mennyire értékeli a doboz cigarettát, illetve hogy mennyit kell érte fizetnie), 9 centet a 102-edik dobozért stb. Mint emlékszünk rá, ez a számítás azt mutatja, hogy az 1,00 dolláron felül, amelyet minden egyes dobozért kell fizetnie, mennyit volna még hajlandó fizetni. Összesen tehát 10,50 dollárt volna hajlandó fizetni. Mivel a cigarettaadó 10 dollár adójövedelmet hozott, a holttehervesztés 50 cent. Ez persze épp a kompenzált keresleti görbe alatti, a  $c_0$  fölötti, a  $q_0$  és a  $q_1$  közötti terület.

## A gazdaságpolitikai döntések meghozatala

Ez a fejezet elsősorban azzal foglalkozott, hogy a legtöbb gazdaságpolitikai döntés során az (elosztási) méltányossággal és a gazdasági hatékonysággal kapcsolatos megfontolások egyaránt szerephez jutnak; gyakran van szükség a két oldal kiegyensúlyozására. Kevés gazdaságpolitikai változás jelent Pareto-javulást; a legtöbb váltással legalábbis együtt jár az az eshetőség, hogy néhány állampolgár rosszabb helyzetbe kerül. A jóléti közgazdaságtan hasznos keretet kínál ahhoz, hogy a méltányosság és a hatékonyság központi kérdései szisztematikus módon elemez-

<sup>8</sup> Lásd például A. Harberger, „Taxation, Allocation and Welfare”, J. Due (szerk.), *The Role of Direct and Indirect Taxes in the Federal Revenue System*, Princeton, NJ: Princeton University Press, 1964. A tanulmányt újra közli A. Harberger kötete: *Taxation and Welfare*, Chicago: University of Chicago Press, 1974.

hetők legyenek. A jóléti közgazdászok által használatos számos fogalmi eszköz – a társadalmi jóléti függvények, a holtteherveszteség mérése a Harberger-háromszög segítségével – nincs teljesen híján az értelmezési problémáknak. Ezek az instrumentumok – amíg körültekintéssel és korlátaik szem előtt tartásával alkalmazzuk őket – mégis hasznos eszközei annak, hogy az alternatív gazdaságpolitikák hatékonyságra és méltányosságra gyakorolt hatásait összefoglalhassuk és értékelhessük.

## Σ Összefoglalás

1. A jóléti gazdaságtan – vagy másként normatív közgazdaságtan – az alternatív gazdaságpolitikák értékelésének kritériumaival foglalkozik. Általánosságban, egyaránt tekintettel van a hatékonyságra és a méltányosságra.
2. A Pareto-elv individualisztikus értékeken alapul. Eszerint a Pareto-javulásokat eredményező változások attól függetlenül is megvalósítandók, hogy az egyenlőtlenség bármely mércéje felől tekintve milyen következményekkel járnak.
3. A fogyasztói szuverenitás elve szerint az egyének a leghivatottabbak arra, hogy megítéeljék saját szükségleteiket és örömeiket.
- \* 4. A kompenzációs elv a gazdaságpolitikai döntéshozatal egy lehetséges kritériumát kínálja olyan helyzetekben, amikor a gazdaságpolitikai változás következtében egyesek jobb, mások pedig rosszabb helyzetbe kerülnek, tehát amikor az új helyzet nem jelent Pareto-javulást.
5. A társadalmi jóléti függvény olyan keretet kínál, amelyben egy gazdaságpolitika elosztási következményei elemezhetők. E függvény egy egyén hasznának azt a növekedését mutatja, amely egy másik egyén haszna csökkenésének ellensúlyozásához szükséges.
6. Az utilitárius társadalmi jóléti függvényben a társadalmi jólét egyenlő a társadalom tagjainak összhasznával.
7. A rawlsi társadalmi jóléti függvényben a társadalmi jólét egyenlő a társadalom legrosszabb helyzetű emberének hasznával.
8. Egy adó holttehervesztesége az adó hatékonyságvesztésének mértéke.
9. A gyakorlatban, az alternatív gazdaságpolitikai javaslatok értékelésekor általában nem azzal foglalkozunk, hogy az egyes felvetések miként hatnak az egyének társadalomban elfoglalt helyzetére, hanem a hatásokat az egyenlőtlenség egy mértéke (vagy bizonyos jól meghatározott csoportokra gyakorolt következményeik) alapján tárgyaljuk, s a hatékonysági nyereségeket vagy veszteségeket mutatjuk be. Az alternatív javaslatok gyakran képviselnek a hatékonyság és az elosztás közötti átváltási viszonyokat; a nagyobb mértékű egyenlőségért fel kell adni a hatékony-



## Kulcsfogalmak

jóléti gazdaságtan  
 kompromisszumok, átváltási viszonyok  
 szegénységi index  
 Pareto-elv  
 fogyasztói szuverenitás  
 hasznossági függvények  
 lehetőség-halmaz  
 határhaszon  
 csökkenő határhaszon  
 kompenzációs elv  
 társadalmi jóléti függvény  
 társadalmi közömbösségi görbe  
 utilitarizmus  
 rawlsizmus  
 személyek közötti haszonösszehasonlítás  
 állam szerződési elmélete  
 tudatlanság fátyla  
 rawlsi társadalmi jóléti függvény  
 holtteherveszteség